



UNIWERSYTET SZCZECIŃSKI
INSTYTUT ZARZĄDZANIA

mgr Ewa Bizoń-Pożyczka

Autoreferat rozprawy doktorskiej

**Partycypacja społeczna w rozwoju zrównoważonego miasta.
Determinanty, uwarunkowania, ograniczenia - ujęcie
konceptyjno-modelowe**

Promotor:

dr hab. Blanka Tundys, prof. US

Promotor pomocniczy:

dr inż. Tomasz Wiśniewski

Recenzenci:

dr hab. inż. Joanna Nowakowska-Grunt, prof WAT

dr hab. inż. Marta Starostka-Patyk, prof. PCz

dr hab. Andrzej Jezierski, prof. UWSB Merito

Szczecin, 2025

Spis treści

1. Uzasadnienie wyboru tematu	3
2. Cele i hipotezy badawcze	4
3. Struktura pracy	5
4. Metoda badawcza i wyniki.....	7
5. Koncepcje modeli i ich zastosowanie	9

1. Uzasadnienie wyboru tematu

Problematyka zarządzania miastem i projektami miejskimi w połączeniu z identyfikacją ról interesariuszy w tym procesie stanowi interdyscyplinarne zagadnienie, stanowiące aktualnie obiekt zainteresowania wielu badaczy. Niniejsza dysertacja łączy w sobie zagadnienia ekonomii, zarządzania, architektury i urbanistyki, socjologii, logistyki i geografii. W wyniku studiów literatury w wymienionym zakresie zauważono, że zachodzące zmiany klimatyczne, środowiskowe, społeczne i gospodarcze powodują konieczność zmiany kierunków rozwoju miast. Problem utylizacji odpadów, konieczność zwiększenia udziału czystej energii, zielona transformacja transportu miejskiego, pojawiające się możliwości wdrożenia rozwiązań opartych na nowoczesnych technologiach to tylko niektóre z wyzwań, jakie pojawiły się w ostatnich dekadach przez władzami miast. Dodatkowo, związane z przyrostem ludności, procesy rozrastania się miast niosą ze sobą negatywne skutki w postaci zanieczyszczenia i degradacji środowiska oraz nieefektywnego zużycia zasobów. W celu ograniczenia, bądź zatrzymania tych negatywnych skutków zmian klimatu władze miast mają do dyspozycji wytyczne w postaci określonych Celów Zrównoważonego Rozwoju. Wdrażanie projektów społecznych i środowiskowych prowadzących do zmiany jakości życia mieszkańców i ograniczenia negatywnego wpływu działań miasta na środowisko musi następować w drodze partycypacji zainteresowanych stron, m. in. mieszkańców miasta.

Dokonując przeglądu literatury zauważono ponadto, że niewiele badań naukowych dotyczy wpływu zastosowania nowoczesnych rozwiązań ITC w usługach publicznych na ryzyko wykluczenia z życia publicznego osób starszych, z niepełnosprawnością lub o szczególnych potrzebach.

Podjęta w dysertacji problematyka uwypukla konieczność prowadzenia badań nad partycypacją społeczną oraz tworzeniem relacji między interesariuszami w mieście, jak również przyczynia się do zwiększenia wiedzy o możliwościach wdrażania nowoczesnych narzędzi zarządzania wspomagających rozwój koncepcji smart city. Konieczność uwzględnienia udziału społeczeństwa w procesie decyzyjnym stanowi element transformacji płaszczyzny i tkanki miejskich w nowoczesne i inteligentne miasta. W rozprawie podjęto próbę identyfikacji i oceny stanu wiedzy na tematy związane z koncepcją interesariuszy w mieście oraz z zarządzaniem miastem w warunkach zrównoważonego rozwoju. W wyniku przeprowadzonego badania podjęto próbę wskazania ewentualnych luk w badaniach naukowych i sformułowania rekomendacji do prowadzenia dalszych prac badawczych nad zagadnieniem partycypacji społecznej w przestrzeni miejskiej. Potrzeba prowadzenia badań naukowych wskazujących na

to, iż należy powiązać aspekt społeczny i środowiskowy zrównoważonego rozwoju miasta z koncepcją interesariuszy stanowi uzasadnienie wyboru problemu badawczego.

2. Cele i hipotezy badawcze

Celem dysertacji jest próba identyfikacji determinant, uwarunkowań i ograniczeń partycypacji społecznej w procesach decyzyjnych dotyczących wdrażania i realizacji projektów miejskich. Celami szczegółowymi są:

1. określenie sposobów i możliwości wzmocnienia współpracy pomiędzy władzami lokalnymi a interesariuszami, w szczególności w formie ~~i zakresie~~ partycypacji społecznej,
2. wskazanie sposobów i możliwości zwiększenia udziału partycypacji mieszkańców w procesach decyzyjnych dotyczących inicjowania, projektowania i wdrażania społecznych i środowiskowych projektów miejskich.

Problemem badawczym i luką badawczą w niniejszej rozprawie doktorskiej jest identyfikacja determinant, uwarunkowań i ograniczeń skłonności mieszkańców do angażowania się w procesy decyzyjne w mieście.

Problem 1. Mieszkańcy są w niedostatecznym stopniu zaangażowani w procesy decyzyjne związane z wdrażaniem nowoczesnych projektów miejskich, których zakres obejmuje zagadnienia społeczne i środowiskowe.

Problem 2. Interesariusze nie mają wystarczającej wiedzy na temat korzyści z realizacji projektów społecznych i środowiskowych, w związku z czym, nie są zainteresowani uczestnictwem w procesie decyzyjnym dotyczącym inicjowania, projektowania i wdrażania tego typu projektów.

Rozważaniom towarzyszą następujące hipotezy:

Hipoteza główna: Istnieje potrzeba włączania interesariuszy w procesy decyzyjne związane z inicjowaniem, projektowaniem i wdrażaniem projektów miejskich, w aspekcie projektów miejskich spełniających zasady zrównoważonego rozwoju.

Hipoteza 1. W miastach niezbędne jest podejmowanie działań angażujących interesariuszy w procesy decyzyjne dotyczące miejskich projektów społecznych i środowiskowych.

Hipoteza 2. Wiedza mieszkańców na temat zadań miasta w kwestiach społecznych i środowiskowych determinuje ich poparcie dla wdrażania projektów miejskich.

3. Struktura pracy

Struktura dysertacji odpowiada potrzebom weryfikacji hipotez i realizacji celów pracy doktorskiej. Dysertacja składa się z 5 rozdziałów. Każdy rozdział stanowi odrębną część, jednakże razem tworzą spójną całość ukazując problem badawczy na tle interdyscyplinarnych badań.

Część teoretyczna dysertacji zawarta została w 3 rozdziałach. Dokonano wnikliwej analizy literatury przedmiotu, badań naukowych oraz aktów prawnych.

Rozdział 1 zawiera charakterystykę koncepcji interesariuszy – istotę, rolę, zadania w ujęciu definicyjnym w świetle literatury przedmiotu. Celem rozdziału jest identyfikacja interesariuszy miasta i określenie ich relacji z władzami miasta. Wskazano oczekiwania i siłę oddziaływania interesariuszy w procesach decyzyjnych, w szczególności dotyczących miejskich projektów społecznych i środowiskowych. Stwierdzono, że właściwa analiza interesariuszy jest niezbędna dla skutecznego zarządzania projektami miejskimi. Współpraca i tworzenie relacji z interesariuszami w kontekście zrównoważonego rozwoju stanowi wyzwanie dla władz miasta ze względu na konieczność uwzględnienia perspektyw i priorytetów oraz znalezienie kompromisów między różnymi grupami interesariuszy, we wszystkich trzech aspektach: społecznym, gospodarczym i środowiskowym. Zwrócono uwagę na istotność realizacji projektów miejskich, które są jednocześnie zrównoważone i społecznie odpowiedzialne. W związku z dużą siłą wpływu mieszkańców jako interesariuszy na projekty miejskie, władze miasta powinny podejmować działania zmierzające do zawiązania z mieszkańcami pozytywnej relacji i jej utrzymywania. Sprzyjać temu może komunikowanie planów projektów społecznych i środowiskowych przez władze miasta poprzez dopasowane środki przekazu, aby umożliwić partycypację mieszkańców w procesie decyzyjnym.

Rozdział 2 dotyczy założeń i realizacji celów zrównoważonego rozwoju, w szczególności w aspekcie społecznym i środowiskowym. Wskazane zostały sposoby zielonej transformacji w miastach, ze szczególnym uwzględnieniem działań w smart city oraz nowych modeli transportu miejskiego. Podkreślono istotność dążenia krajów do zrównoważonego rozwoju.

W rozdziale 3 zostały przedstawione ramy prawne funkcjonowania miast w Polsce oraz elementy zarządzania miastem w kontekście smart city. Następnie omówiono polityki miejskie w świetle realizacji zasad zrównoważonego rozwoju. Wskazano kierunki rozwoju miast, w szczególności zielonej transformacji transportu miejskiego oraz alternatywne środki transportu, jako narzędzia władz miasta w tej kwestii.

Rozdziały teoretyczne stanowią punkt wyjścia do badań empirycznych. Zawierają systematyczny przegląd literatury przedmiotu, złożony z ponad 250 pozycji, w większości najnowszych zagranicznych publikacji. Pozwoliło to zidentyfikować luki badawcze oraz nakreślić kierunek badań.

Część empiryczna dysertacji obejmuje dwa rozdziały.

Rozdział 4 stanowi analizę rozwiązań z obszaru zrównoważonego rozwoju w inteligentnych miastach. Wskazano zestaw dobrych praktyk stosowanych z powodzeniem w najbardziej inteligentnych miastach na świecie. Omówiono dobre praktyki wybranych miast w Polsce. Istotną wartością tej części dysertacji jest autorskie badanie ankietowe przeprowadzone wśród mieszkańców 11 największych miast w Polsce, którego wyniki przeanalizowano statystycznie, opisano i zinterpretowano.

W rozdziale 5 podjęto próbę stworzenia koncepcji wdrażania projektów miejskich z uwzględnieniem zidentyfikowanych determinant, uwarunkowań i ograniczeń, ze szczególnym wskazaniem roli partycypacji społecznej w tym procesie. Jako determinanty zaangażowania mieszkańców w procesy decyzyjne w mieście wskazano poziom i zakres ich wiedzy na temat zadań, jakie miasto powinno spełniać (w szczególności w kwestiach społecznych i środowiskowych). W trakcie identyfikacji uwarunkowań wdrażania projektów miejskich podkreślono konieczność informowania o planowanych inwestycjach społecznych i środowiskowych wszystkich interesariuszy projektu miejskiego, co może wpłynąć na zmniejszenie ryzyka wystąpienia problemów i protestów określonych grup interesariuszy w fazie realizacji, czy funkcjonowania inwestycji miejskiej. Wskazano elementy zagwarantowane przepisami prawa, takie jak: środki w ramach budżetu obywatelskiego, prawo do składania wniosków, skarg i petycji, a także inicjatywa ustawodawcza. Zidentyfikowano również uwarunkowania pozaprawne, takie jak: wynikające ze stanu społeczno-gospodarczego miasta obejmujące budżet miasta, strategie miejskie, politykę społeczną i środowiskową oraz sytuację makroekonomiczną na świecie, a także poziom partycypacji społecznej oraz poziom zaangażowania (lub skłonność do zaangażowania) mieszkańców. W wyniku przeglądu literatury przedmiotu zauważono, że stopień zaangażowania mieszkańców może być również uwarunkowany oceną dotychczasowych działań społeczno-środowiskowych miasta, stopniem realizacji oczekiwań interesariuszy w przeszłości, stosowanymi przez władze miasta kanałami i sposobami podawania informacji oraz kulturą regionalną. Zidentyfikowano ograniczenia we wdrażaniu projektów miejskich np.: niewłaściwe akcje informacyjne władz miasta, prowadzone niewłaściwymi kanałami informacyjnymi lub ze złą częstotliwością.

Zaproponowano koncepcje wdrożenia wybranych projektów miejskich: projektu dotyczącego rewitalizacji, jako sposobu na zwiększenie włączenia społecznego, projektu inteligentnego oświetlenia ulicznego i inteligentnych sygnalizatorów na skrzyżowaniach, jako wskazówki wdrożenia nowoczesnych rozwiązań w mieście oraz projektu budowy miejskiego zakładu unieszkodliwiania odpadów, jako projektu obciążonego dużym ryzykiem sprzeciwu okolicznych mieszkańców.

W podsumowaniu dysertacji zawarto główne wnioski i rekomendacje dla decydentów miejskich, implikacje prowadzonych rozważań oraz kierunki dalszych badań.

4. Metoda badawcza i wyniki

W dysertacji zastosowano następujące metody badawcze:

- studia literaturowe – literatura polska i zagraniczna (publikacje naukowe, akty prawne, zasoby internetowe),
- analiza danych ze źródeł wtórnych udostępnianych m.in. przez Główny Urząd Statystyczny, Eurostat oraz WordBank,
- autorskie badanie ankietowe oraz analiza statystyczna uzyskanych wyników,
- metoda obserwacji.

Do osiągnięcia celów rozprawy wykorzystano metody jakościowe i ilościowe. Jako narzędzie badawcze zastosowano ankietę, którą zrealizowano metodą CAWI na próbie 635 mieszkańców wybranych 11 największych pod względem liczby mieszkańców miast w Polsce. Badanie ankietowe uwzględnia wnioski z przeglądu literatury oraz postawione pytania badawcze i miało na celu rozpoznanie:

1. poziomu i zakresu wiedzy mieszkańców, jako interesariuszy miasta, na tematy dotyczące podejmowania przez władze miasta działań w kierunku zielonej transformacji miejskiej,
2. preferencji mieszkańców dotyczących sposobów komunikacji z miastem,
3. zwyczajów i potencjału decyzyjnego mieszkańców w kwestiach związanych ze zmianami społecznymi i środowiskowymi w mieście,
4. ocenę działań władz miasta w kwestiach społecznych i środowiskowych oraz ich wpływ na podejmowane przez mieszkańców decyzje życiowe.

Wyniki ankiety przedstawiono graficznie i opisowo, uzupełniając analizą statystyczną danych. Wyniki badania potwierdziły Hipotezę 1 i Hipotezę 2. Mimo niskiego poziomu zaangażowania się w procesy decyzyjne w mieście, zdecydowana większość mieszkańców stwierdziła, że

potrzebne są informacje na temat działań społecznych, środowiskowych, o gospodarce odpadami, o zanieczyszczeniach powodowanych przez działalność gospodarczą w mieście, o wydatkach finansowych na działania społeczne i środowiskowe w mieście. Stanowi to **potwierdzenie Hipotezy 1**. Wyniki ankiety pokazały, że mieszkańcy dużych miast nie posiadają wiedzy na ten temat powodu realizowania w mieście projektów prowadzących do wzrostu poziomu życia mieszkańców w kwestiach społecznych i środowiskowych, zwiększenia bezpieczeństwa na drogach, czy ograniczenia zanieczyszczenia środowiska. Jako wyzwanie dla władz miasta wskazano intensyfikację komunikacji z mieszkańcami, w szczególności informowanie o zadaniach miasta i o powodach realizacji projektów miejskich. Posiadanie przez mieszkańców wiedzy na temat zadań miasta związane jest, co potwierdzono badaniami, z ich oceną działań władz miasta w kwestiach społecznych i środowiskowych. Szersza wiedza mieszkańców o zadaniach miasta wiązała się z wyższą oceną realizowanych projektów miejskich dotyczących realizacji celów zrównoważonego rozwoju. Respondenci angażujący się w procesy decyzyjne wyżej ocenili działania społeczne i środowiskowe władz miasta. Potwierdzono, że wybrane działania społeczne i środowiskowe bardziej popierają respondenci zainteresowani zadaniami władz miasta w kwestii wzrostu poziomu jakości życia mieszkańców w zakresie spraw społecznych i środowiskowych, niż pozostali. Stanowi to **potwierdzenie Hipotezy 2**.

W wyniku przeprowadzonej próby określenia determinant, uwarunkowań i ograniczeń partycypacji społecznej w projektach miejskich oraz stworzenia i analizy modeli ich wdrażania zauważono, że w związku z możliwością wyrażenia sprzeciwu interesariuszy na każdym etapie projektowania, analizowania i realizacji projektu miejskiego, ważna jest jego aprobata i akceptacja. Jak wskazują wyniki badania ankietowego większy zakres wiedzy o zadaniach miasta powodował wyższą ocenę realizowanych projektów miejskich, które dotyczyły celów zrównoważonego rozwoju. Istnieje zatem potrzeba włączania interesariuszy w procesy decyzyjne związane z inicjowaniem, projektowaniem i wdrażaniem projektów miejskich, w aspekcie projektów miejskich spełniających zasady zrównoważonego rozwoju. Wysoka ocena działań władz miasta oznacza ich aprobatę, co skraca proces decyzyjny i usprawnia działania decydentów. Powyższe **potwierdziło Hipotezę główną**.

5. Koncepcje modeli i ich zastosowanie

Przedstawione w rozdziale piątym koncepcje, stanowiące autorskie rozwiązanie problemu wdrażania projektów miejskich z uwzględnieniem partycypacji społecznej, stanowią istotną część dyskursu na temat roli mieszkańców w zrównoważonym mieście.

W przedstawionej koncepcji ogólnego procesu decyzyjnego wdrażania projektów społecznych i środowiskowych w mieście (Rys. 1), dzięki systematycznemu uwzględnieniu determinant, uwarunkowań i ograniczeń projekt podlega kontroli interesariuszy na każdym etapie wdrożenia. Jest to zgodne z wynikami badania ankietowego, gdzie mieszkańcy zadeklarowali, że chcą być informowani o planach wdrożeń projektów miejskich na każdym etapie wdrożenia, w szczególności na etapie planowania, gdy możliwości zmiany projektu są największe. Koncepcja ta może być implikowana do procesu decyzyjnego wdrażania projektów miejskich z zastrzeżeniem, że środki finansowe przeznaczone na realizację projektu zostaną zaangażowane dopiero po weryfikacji uwarunkowań i ograniczeń.

Jako kolejną, przedstawiono koncepcję wdrażania projektu miejskiego z uwzględnieniem niezadowolenia interesariuszy (Rys. 2). Wskazano, że w przypadku braku akceptacji którejs z grup, wystąpić mogą protesty interesariuszy, które powodują skierowanie projektu do zmiany na każdym etapie wdrożenia, również na etapie realizacji. Jak wynika bowiem z przeprowadzonego badania, część mieszkańców woli być poinformowana o planowanym wdrożeniu projektu dopiero na etapie jego realizacji. Nie umniejsza to jednak ich prawo do zgłoszenia sprzeciwu. Proponowana koncepcja może znaleźć zastosowanie w procesie wdrożenia inwestycji obciążonej dużym ryzykiem niezadowolenia społecznego.

W kolejnej części rozważań zaproponowano koncepcje wdrożeń wybranych 3 projektów miejskich z uwzględnieniem zidentyfikowanych wcześniej determinant, uwarunkowań i ograniczeń. W poszczególnych koncepcjach, zgodnie z dążeniem do zrównoważonego rozwoju miast, przedstawiono korzyści z wdrożenia danego projektu w zakresie ograniczenia marnotrawstwa oraz wartości dla mieszkańca.

Na rys. 3 przedstawiono koncepcję projektu rewitalizacji przestrzeni miejskiej, który może znaleźć zastosowanie w procesie wdrożenia inwestycji spełniających potrzebę włączenia społecznego osób starszych, z niepełnosprawnościami czy o szczególnych potrzebach, do życia lokalnej społeczności. Jak wynika z analizy budżetów obywatelskich, projekty miejskie dotyczące rewitalizacji niewielkich terenów miejskich stanowią często przedmiot zainteresowania mieszkańców. Determinantami wdrożenia projektu rewitalizacji poza opisanymi wcześniej poziomem i zakresem wiedzy mieszkańców oraz skłonnością do

angażowania się w proces decyzyjny, w przypadku projektów rewitalizacji są poczucie przynależności do „małej ojczyzny” czy poczucie tożsamości lokalnej. Zidentyfikowano korzyści w zakresie ograniczenia marnotrawstwa w postaci likwidacji niezagospodarowanych przestrzeni miejskich, które z jednej strony wpływają negatywnie na samopoczucie mieszkańców i estetykę miasta, a z drugiej stanowią niefunkcjonalną przestrzeń miejską. Rewitalizacja terenów miejskich generuje wartość dla mieszkańców tworząc nowe miejsca rekreacji w sąsiedztwie miejsca zamieszkania oraz sprzyjają włączeniu społecznemu osób starszych, z niepełnosprawnościami i o szczególnych potrzebach. Powyższe stanowi jednocześnie cel zrównoważonego rozwoju miasta.

Na rys. 4 przedstawiono koncepcję wdrożenia projektu budowy miejskiego zakładu unieszkodliwiania odpadów. Jak wynika z przeprowadzonego badania, ponad 80% ankietowanych chciałoby być informowana o gospodarce odpadami w mieście. Wskazuje to na zainteresowanie mieszkańców tym zagadnieniem. Budowa zakładu unieszkodliwiania odpadów, z uwagi na wysokie ryzyko protestów okolicznych mieszkańców wymaga intensywnej akcji informacyjnej na poziomie władz miasta. Świadomość proekologiczna społeczeństwa oraz wiedza o korzyściach z unieszkodliwiania odpadów zostały zidentyfikowane jako główne determinanty procesu wdrożenia projektu. Uwarunkowaniami projektu są przede wszystkim przepisy UE i obowiązujące normy zanieczyszczeń, a także polityka przestrzenna – w zakresie lokalizacji zakładu oraz strategii miejskie określające sposoby postępowania z odpadami w mieście. Jak wspomniano wyżej, głównym ograniczeniem mogą być protesty i sprzeciw okolicznych mieszkańców, dlatego jako rozwiązanie proponuje się lokalizację zakładów unieszkodliwiania odpadów poza terenami zamieszkanymi oraz intensywną akcją edukacyjną i informującą o korzyściach z realizacji projektu. Jako korzyści dla interesariuszy w tym zawarte, można wskazać ograniczenie marnotrawstwa poprzez powtórne wykorzystania materiałów i przedmiotów, oraz ograniczenie korzystania z energii nieodnawialnej, w wyniku pozyskania bioenergii ze spalania odpadów lub innych sposobów recyklingu. Energia taka, jak wskazują Raporty o stanie miast¹ często wykorzystywana jest do zasilania oświetlenia ulicznego, bądź napędu tramwajowego. Wartość dla mieszkańców, to m. in. niższe koszty usług komunalnych, zmniejszenie skażenia gleby i

¹ Zgodnie z Ustawą o samorządzie gminnym władze miasta mają obowiązek publikacji raportu zawierającego podsumowanie działalności władz w roku poprzednim, w szczególności realizację polityk, programów i strategii, uchwał rady gminy i budżetu obywatelskiego (Dz.U.2024.0.1465 t.j. - Ustawa z dnia 8 marca 1990 r. o samorządzie gminnym)

wód podziemnych na skutek likwidacji wysypisk śmieci oraz ograniczenie wydatków na zakup nowych towarów.

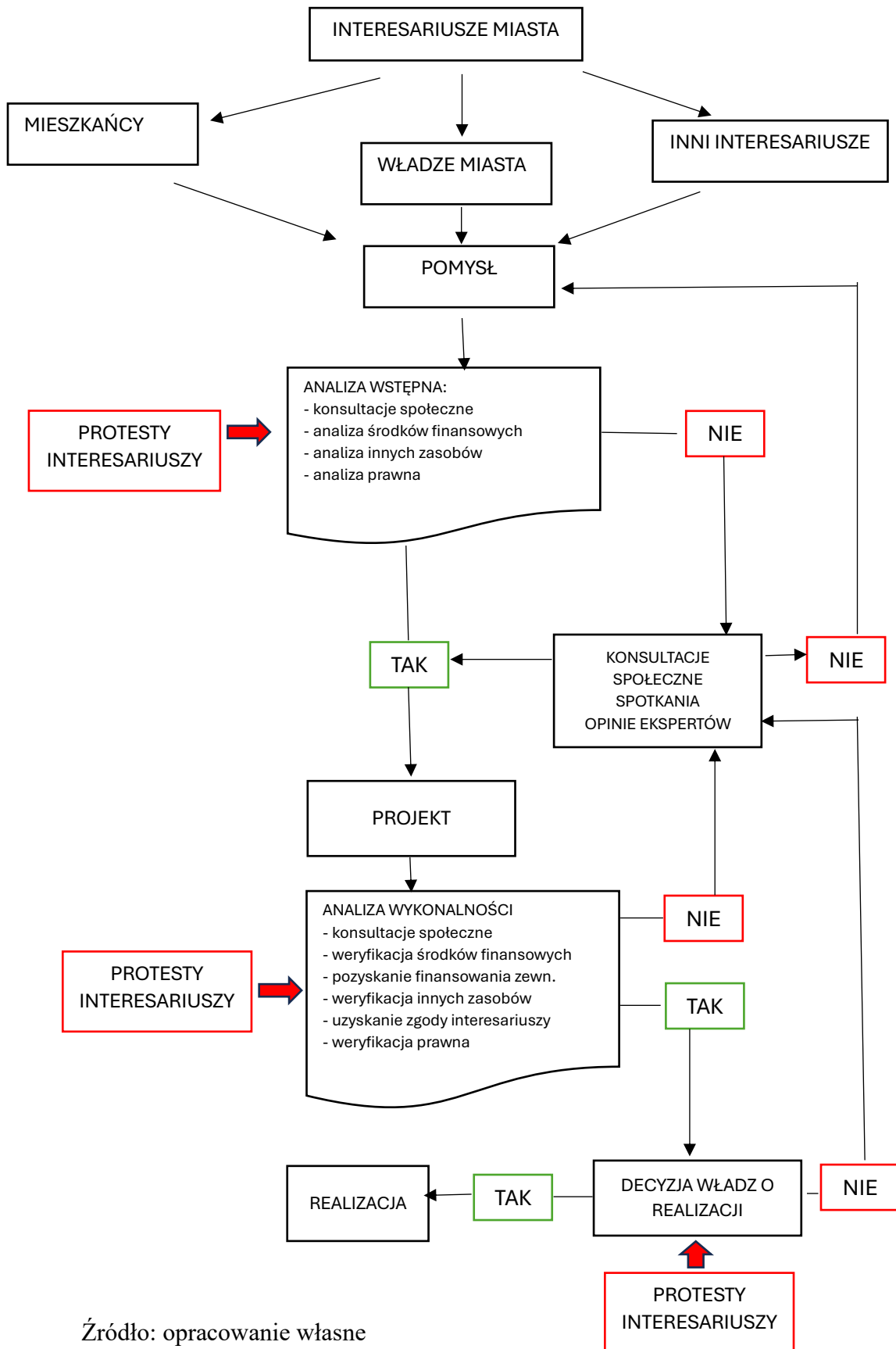
Na rysunku 5 proponuje się koncepcję wdrożenia projektu miejskiego dotyczącego inteligentnego oświetlenia ulicznego lub inteligentnej sygnalizacji drogowej. Projekt może polegać też na doświetleniu przejść dla pieszych, co stanowi częsty przedmiot głosowania w budżetach obywatelskich. Nowoczesne rozwiązania stosowane w transporcie miejskim stanowią element dążenia do zrównoważonego rozwoju miasta, który zakłada zwiększenie bezpieczeństwa na drogach. Jako determinantę wdrażania takich projektów zidentyfikowano poczucie niskiego poziomu bezpieczeństwa na skrzyżowaniach lub przejściach dla pieszych. Wśród interesariuszy wskazano policję i jednostki zarządu dróg miejskich, którzy mogą stanowić źródło inicjatywy wdrożenia projektu. Jak zaobserwowano w trakcie analizy wskazanych już Raportów o stanie miasta, projekty dotyczące poprawy bezpieczeństwa drogowego w mieście stanowią jeden z ważniejszych elementów strategii i programów miejskich. Ograniczenia wdrożenia projektu inteligentnego oświetlenia czy sygnalizacji drogowej stanowią przede wszystkim ograniczenia zasobów, w szczególności przestrzennych i infrastruktury np. do zastosowania technologii IoT oraz przepisy ruchu drogowego, zwłaszcza dotyczące infrastruktury ulic miejskich. Brak wiedzy mieszkańców o korzyściach z wprowadzenia inteligentnych rozwiązań w zakresie transportu można zniwelować poprzez akcje edukacyjne i informacyjne. Projekty dotyczące wdrożenia inteligentnych rozwiązań w obszarze transportu miejskiego powodują ograniczenie zużycia energii (oświetlenie uliczne wykorzystuje OZE). Montowane przy sygnalizatorach liczniki pozwalają na wyłączenie silnika podczas oczekiwania na przejazd przez skrzyżowanie. Elektroniczne tablice stanowią funkcjonalne źródło informacji o sytuacji na drodze, co pozwala uniknąć zatorów i marnowania paliwa. Jako wartość dla mieszkańców wskazać można poprawę bezpieczeństwa, która stanowi element zwiększenia jakości życia, co zostało zawarte w celach zrównoważonego rozwoju, a także zmniejszenie zużycia paliwa i emisji hałasu dzięki poprawie płynności ruchu w mieście. Koncepcja wdrożenia może być implikowana w projektach wykorzystujących nowoczesne technologie w transporcie miejskim.

Przedstawione koncepcje, stanowiące autorskie rozwiązanie problemu wdrażania projektów miejskich z uwzględnieniem partycypacji społecznej, stanowią istotną część dyskursu na temat roli mieszkańców w zrównoważonym mieście. Zauważono, że w związku z możliwością wyrażenia sprzeciwu interesariuszy na każdym etapie projektowania, analizowania i realizacji projektu miejskiego, ważna jest jego aprobata i akceptacja. Jak wskazują wyniki badania ankietowego większy zakres wiedzy o zadaniach miasta powodował wyższą ocenę

realizowanych projektów miejskich, które dotyczyły celów zrównoważonego rozwoju. Wysoka ocena działań władz miasta oznacza ich aprobatę, co skraca proces decyzyjny i usprawnia działania decydentów. **Potwierdzono** zatem **Hipotezę główną**: Istnieje potrzeba włączania interesariuszy w procesy decyzyjne związane z inicjowaniem, projektowaniem i wdrażaniem projektów miejskich, w aspekcie projektów spełniających zasady zrównoważonego rozwoju.

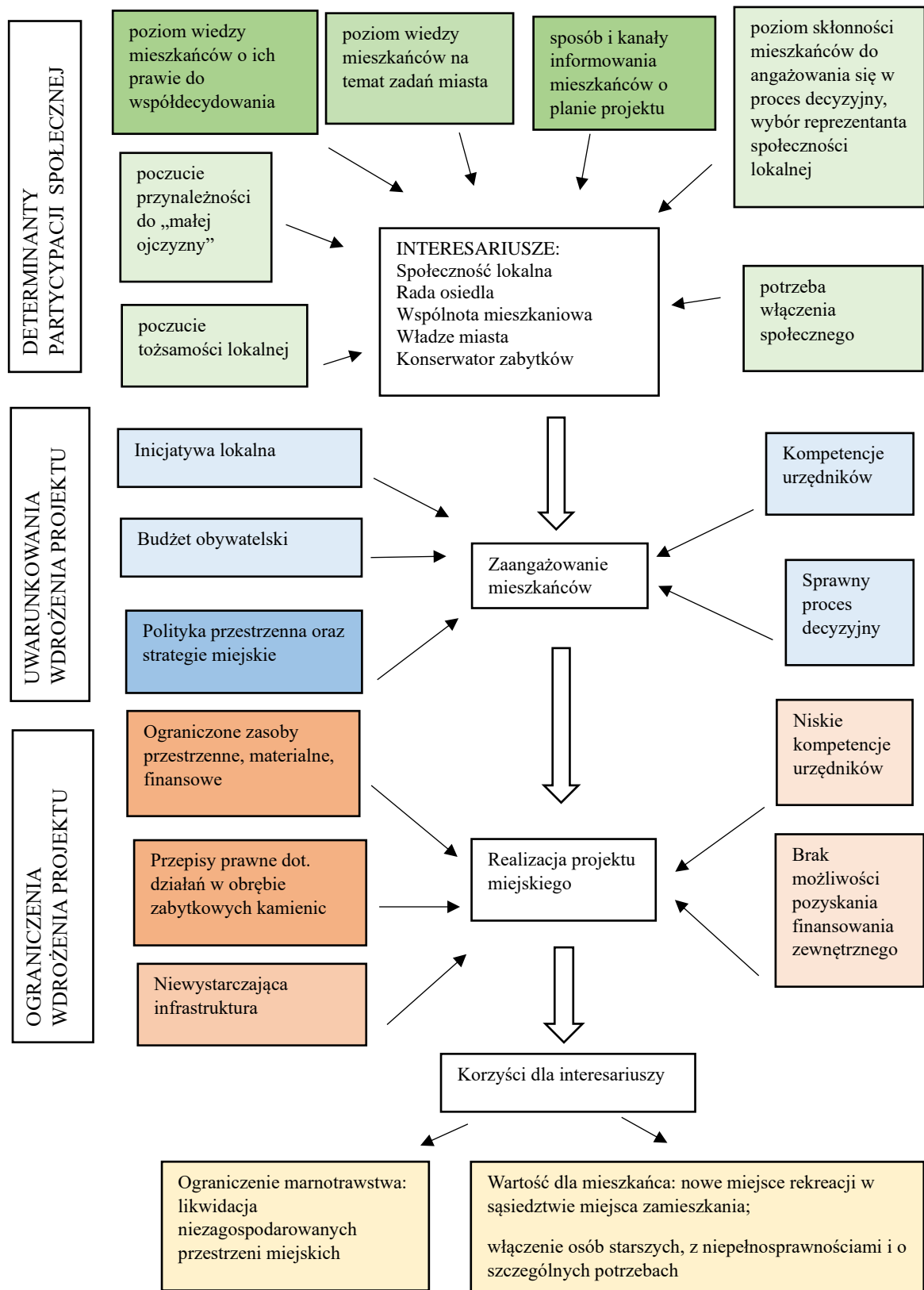
Proponowane koncepcje stanowią wartość aplikacyjną dysertacji. Mogą one być implikowane do procedur decyzyjnych w samorządach lokalnych, stanowiąc narzędzie wspomagające decydentów miejskich. Należy podkreślić, że proponowane modele w praktyce mogą być modyfikowane w zależności od specyfiki regionu i zidentyfikowanych innych uwarunkowań i ograniczeń wdrożenia.

Rysunek 2. Koncepcja wdrażania projektu miejskiego z uwzględnieniem niezadowolenia interesariuszy



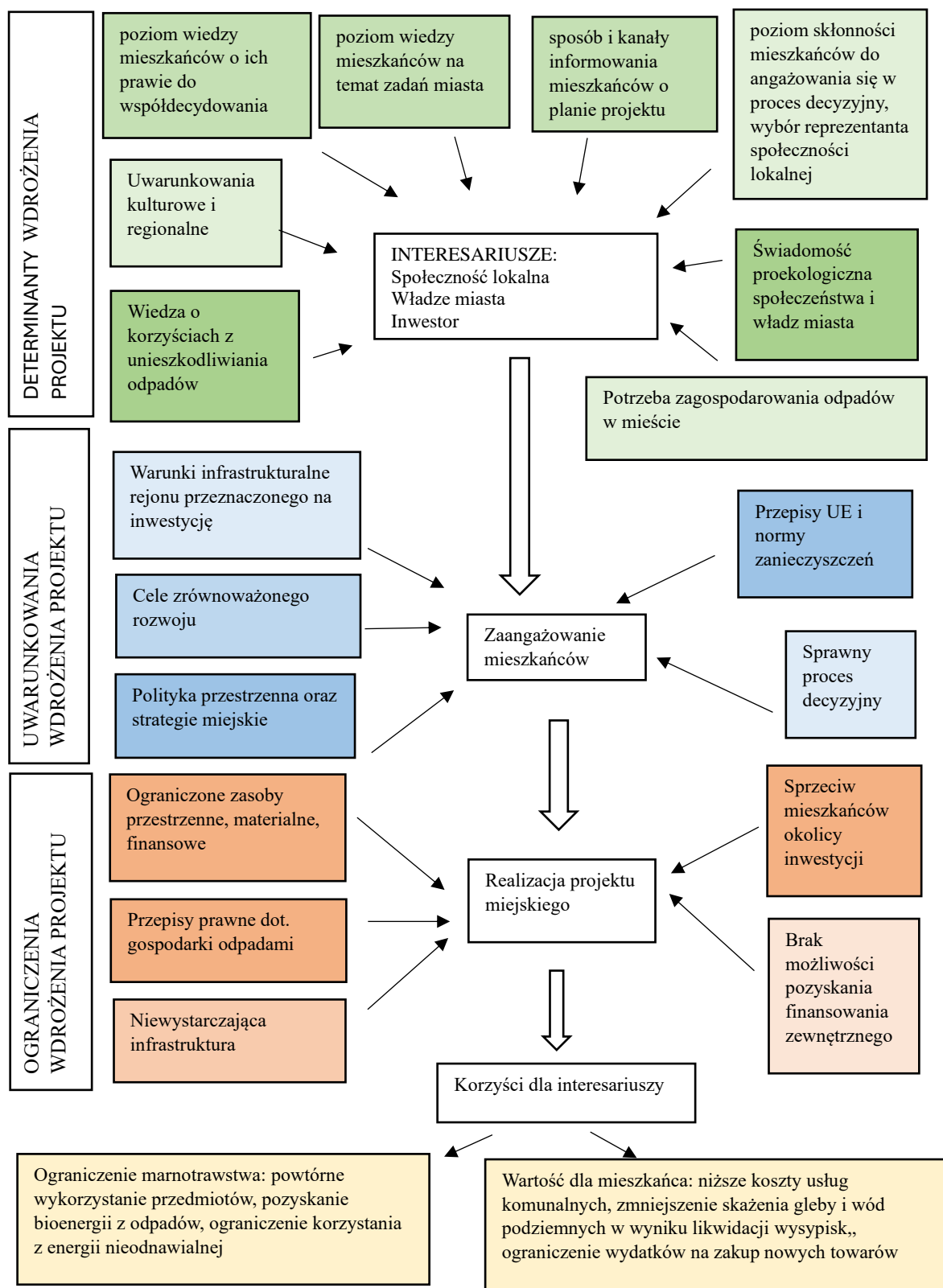
Źródło: opracowanie własne

Rysunek 3. Koncepcja wdrożenia wybranego projektu miejskiego z uwzględnieniem jego determinant, uwarunkowań i ograniczeń I – projekt miejski rewitalizacji



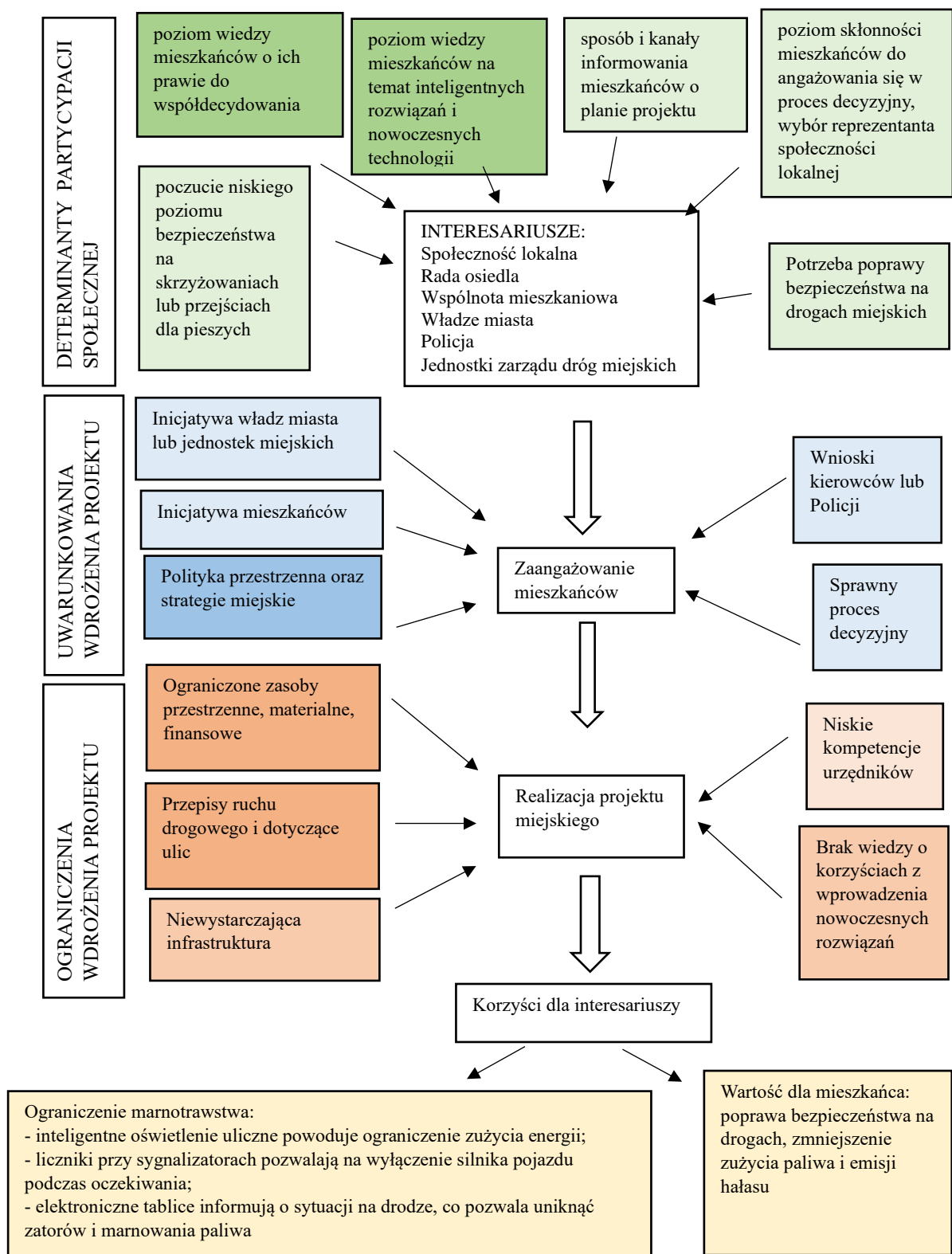
Źródło: opracowanie własne

Rysunek 4. Koncepcja wdrożenia wybranego projektu miejskiego z uwzględnieniem jego determinant, uwarunkowań i ograniczeń II – projekt budowy miejskiego zakładu unieszkodliwiania odpadów



Źródło: opracowanie własne

Rysunek 5. Koncepcja wdrożenia wybranego projektu miejskiego z uwzględnieniem jego determinant, uwarunkowań i ograniczeń III – projekt miejski inteligentnego oświetlenia ulicznego lub inteligentnej sygnalizacji drogowej



Źródło: opracowanie własne

W dysertacji osiągnięto potwierdzenie postawionych hipotez badawczych, zrealizowano cele badawcze. Jako wartość poznawczą opracowania wskazać można spójny i logiczny przegląd literatury oraz stanu wiedzy w tematach związanych z koncepcją interesariuszy oraz zrównoważonego rozwoju, identyfikację determinant, uwarunkowań i ograniczeń wdrażania projektów miejskich społecznych i środowiskowych mających na celu zwiększenie jakości życia mieszkańców miast, ze szczególnym wskazaniem roli partycypacji społecznej w procesie decyzyjnym. Wartość aplikacyjną stanowią modele wdrożeń projektów miejskich związanych z celami zrównoważonego rozwoju, sformułowanie rekomendacji ich zastosowania jako narzędzie wspomagające decyzje na poziomie samorządów lokalnych.